

Zimní údržba 2016/2017 dálnic a silnic I. třídy

Jan Lacina, ŘSD ČR

S ohledem na termín zaslání příspěvku pro sborník, nejsou k dispozici ještě všechny údaje za ukončenou zimní sezonu 2016/2017.

1. Legislativní rámec

Základním předpisem upravujícím zajišťování zimní údržby je Vyhláška č 104/1997 Sb. v platném znění (dále jen Vyhláška), kterou se provádí zákon 13/1997 Sb. O pozemních komunikacích.

§ 41 Vyhlášky

(1) Zimní údržbou se podle pořadí důležitosti zmírňují závady vznikající povětrnostními vlivy a podmínkami za zimních situací ve sjízdnosti komunikací a ve schůdnosti místních komunikací a průjezdných úseků silnic.

(2) Zimní údržba se provádí podle plánu zimní údržby. V obvyklé zimní situaci vlastník (správce) komunikace odstraní nebo alespoň zmírní závady ve sjízdnosti (schůdnosti) komunikace v časových lhůtách stanovených plánem zimní údržby, jehož vzor je uveden v příloze č. 6.

(3) Opatření před zahájením zimní údržby a přehled technologií používaných v zimní údržbě jsou podrobně uvedeny v příloze č. 7, vzor deníku o zimní údržbě a způsob jejího vyhodnocení jsou uvedeny v příloze č. 8.

(4) Pro účely této vyhlášky je zimním obdobím doba od 1. listopadu do 31. března následujícího roku. V tomto období se provádí zimní údržba podle plánu zimní údržby. Pokud vznikne zimní povětrnostní situace mimo toto období, zmírňují se závady ve sjízdnosti (schůdnosti) komunikace bez zbytečných odkladů přiměřeně k vzniklé situaci.

§ 42

Plán zimní údržby

(1) Pro účely plánu zimní údržby se silnice rozdělují podle pořadí důležitosti takto:

- a) I. pořadí - silnice I. třídy a dopravně důležité silnice II. třídy,
- b) II. pořadí - zbývající úseky silnic II. třídy nezařazené do I. pořadí a dopravně významné silnice III. třídy,
- c) III. pořadí - ostatní silnice III. třídy nezařazené do II. pořadí a udržované zpravidla jen pluhováním,

§ 45

Lhůty pro zmírňování závad ve sjízdnosti dálnic a silnic

(1) Správci komunikací zabezpečují zimní údržbu tak, aby pokyn k zahájení příslušného zásahu byl vydán neprodleně po zjištění jeho potřeby a aby pluhování bylo prováděno již v průběhu spadu sněhu a podle potřeby i po jeho skončení.

(2) Doba od zjištění vzniku závady ve sjízdnosti dálnice nebo silnice do doby výjezdu prvních mechanismů ke zmírnění této závady nesmí být v zimním období delší než 30 minut. Mimo zimní období se závady ve sjízdnosti zmírňují bez průtahů.

(3) Vlastními výkony posypu musí být zajištěna sjízdnost v těchto časových lhůtách od výjezdu posypových mechanismů:

- a) na dálnicích do 2 hodin,
- b) na silnicích zařazených
 - do I. pořadí do 3 hodin,
 - II. pořadí do 6 hodin,
 - III. pořadí do 12 hodin.

(4) Lhůty uvedené v odstavci 3 platí pro dálnice a silnice zařazené do I. pořadí po celých 24 hodin, pro silnice zařazené do II. a III. pořadí po dobu stanovenou v plánu zimní údržby.

2. Rozsah dálniční a silniční sítě

Ředitelství silnic a dálnic zajišťuje údržbu na dálnicích a silnicích I. třídy. Údržbu silnic II. a III. třídy zajišťují krajské údržbové organizace.

Údržba dálnic I. třídy a části dálnic II. třídy je přímo zajišťována ŘSD ČR ze Středisek správy a údržby dálnic (SSÚD).

Správa, údržba a opravy ostatních dálnic II. třídy a všech silnic I. třídy je zajišťována Správami a Závody ŘSD ČR v jednotlivých krajích. Vlastní výkony údržby a oprav jsou zajišťovány dodavatelsky.

Tabulka 1 Rozsah dálniční a silniční sítě

Stav k 1. lednu 2017

Název	Dálnice		Silnice			D + S celkem km
	I. třídy km	II. třídy km	I. třídy km	II. třídy km	III. třídy km	
HLAVNÍ MĚSTO PRAHA	10,842	33,577	10,078	29,848		84,345
STŘEDOČESKÝ	194,225	152,395	657,318	2 384,915	6 240,268	9 629,121
JIHOČESKÝ	40,025	7,410	650,417	1 633,240	3 810,319	6 141,411
PLZEŇSKÝ	109,238		418,629	1 493,619	3 110,536	5 132,022
KARLOVARSKÝ		37,463	183,474	472,435	1 367,408	2 060,780
ÚSTECKÝ	68,696	21,727	488,880	897,199	2 746,835	4 223,337
LIBERECKÝ		4,587	337,429	486,898	1 589,494	2 418,408
KRÁLOVÉHRADECKÝ	16,753		439,036	894,387	2 406,129	3 756,305
PARDUBICKÝ	8,838	4,180	458,635	912,598	2 208,933	3 593,184
VYSOČINA	92,478		420,004	1 629,224	2 932,819	5 074,525
JIHOMORAVSKÝ	134,476	25,839	422,082	1 467,990	2 399,396	4 449,783
OLOMOUCKÝ	36,168	90,516	349,618	939,236	2 173,925	3 589,463
ZLÍNSKÝ	16,635	16,442	343,986	511,399	1 253,711	2 142,173
MORAVSKOSLEZSKÝ	59,887	40,264	627,734	839,696	1 894,815	3 462,396
ČR	788,261	434,400	5 807,320	14 592,684	34 134,588	55 757,253

V majetkové správě ŘSD ČR je celkem 7 016,464 km dálnic a silnic I. třídy:

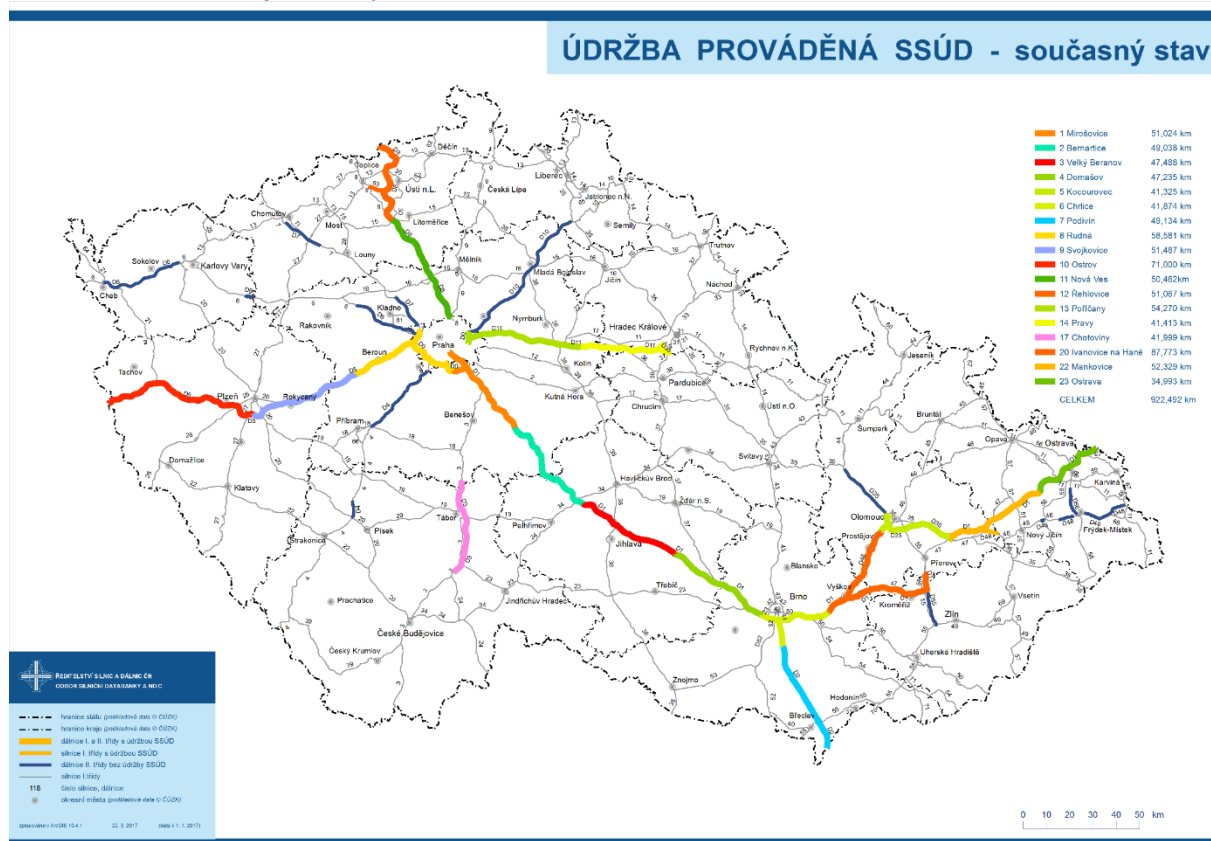
	<i>délka v km</i>
- celkem dálnice II. třídy a silnice I. třídy v majetkové správě Závodů a Správ ŘSD ČR	6 144,774
z toho D 46 v údržbě SSÚD Ivanovice a Kocourovec	38,272
- celkem dálnice v majetkové správě odboru správy dálnic PÚ GŘ ŘSD ČR	871,690

3. Aktuální stav v zajištění zimní údržby

Dálnice

Údržba je v současnosti prováděna z 18 středisek správy a údržby dálnice (SSÚD). Tři z nich mají navíc detašovaná pracoviště a to SSÚD Ostrov na Rozvadově, SSÚD Řehlovice v Petrovicích a SSÚD Ivanovice na Hané v Brodce u Prostějova. Přehled působnosti jednotlivých SSÚD viz Obrázek 1.

Obrázek 1 Působnost jednotlivých SSÚD



Dálnice II. třídy a silnice I. třídy

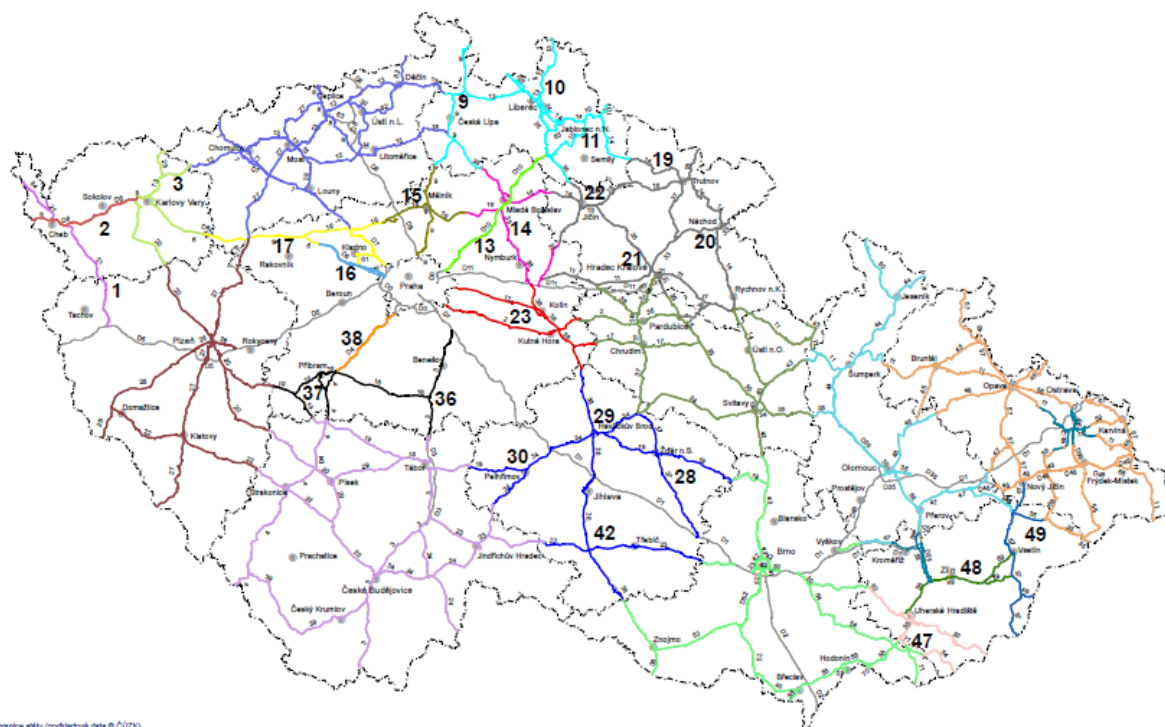
V 7 krajích jsou ministerstvem dopravy uzavřeny smlouvy na zajištění údržby vybraných úseků silnic I. třídy základě § 9 (2) zákona 13/1997 Sb. v platném znění. §9 (2) Ministerstvo dopravy může smluvně převést výkon některých práv a povinností státu jako vlastníka silnic I. třídy na organizace správy a údržby silnic, jejichž zřizovatelem jsou kraje (dále jen „správce pozemní komunikace“), za cenu sjednanou v souladu s cenovými předpisy. Smlouvy jsou uzavřeny do 30. 9. 2017.

V pěti oblastech jsou uzavřeny smlouvy na základě soutěže MD ČR z roku 2013. Na Obrázku 2 jsou to oblasti 1, 2, 3 v Karlovarském kraji a 48 a 49 ve Zlínském kraji. Smlouvy jsou uzavřeny do 30. 9. 2017.

Pro dalších 21 oblastí uzavřelo MD ČR v roce 2015 na základě soutěže 12 smluvních vztahů. Na Obrázku 2 jsou to zbývající očíslované oblasti. Smlouvy jsou uzavřeny do 30. 4. 2017.

Od zimní sezony 2016/2017 je údržba části silnic I. třídy prováděna SSÚD. Jedná se o I/63 v Ústeckém kraji, kde údržbu provádí SSÚD Řehlovice a I/48 v Olomouckém kraji, kde údržbu provádí SSÚD Mankovice.

Obrázek 2 Údržba dodavatelsky



4. Vyhodnocení zimní údržby sezony 2016/2017

Z pohledu nároků na zajišťování zimní údržby, patřila uplynulá sezona jako celek z dlouhodobého pohledu mezi podprůměrné. Nejnáročnějším měsícem byl leden 2017.

SSÚD - dálnice

Tabulky 2 a 3 zobrazují výkony a spotřebu materiálů při údržbě dálnic v posledních čtyřech sezonách. Tabulka 4 pak ukazuje deset nejnáročnějších dní z pohledu spotřeby soli v posledních třech sezonách.

Tabulka 2 Výkony posledních čtyř sezon

VÝKON ZÚ	ZÚ 13/14 km	ZÚ 14/15 km	ZÚ 15/16 km	ZÚ 16/17 km
Posyp	199 813	238 293	225 048	553 279
Posyp s plužením	34 935	151 185	123 952	338 453
Plužení	3 736	12 244	12 610	33 977
Kontrola sypačem	99 001	119 091	113 222	287 384
Kontrola OA	54 218	72 522	3 108	13 552

Tabulka 3 Spotřeba materiálu posledních čtyř sezon

MATERIÁL	ZÚ 2013/14	ZÚ 2014/15	ZÚ 2015/16	ZÚ 2016/17
	tuny soli	tuny soli	tuny soli	tuny soli
Posypová sůl	12 657	25 164	21 736	29 675
Roztok CaCl ₂	395	542	577	1 016
NaCl na výr. solanky	1 114	1 716	1 355	1 814

Tabulka 4 Deset nejnáročnějších dní z pohledu spotřeby soli

ZÚ 2014/15		ZÚ 2015/16		ZÚ 2016/17	
01.12.2014	1 594	04.01.2016	2 539	31.1.2017	1 961
29.12.2014	1 341	23.01.2016	2 508	4.1.2017	1 430
08.02.2015	1 239	05.01.2016	1 126	11.1.2017	1 233
24.01.2015	1 104	20.01.2016	1 119	1.2.2017	1 064
02.12.2014	986	01.01.2016	814	5.1.2017	911
04.01.2015	976	29.02.2016	736	7.1.2017	779
30.12.2014	944	16.01.2016	645	14.1.2017	771
27.01.2015	893	17.01.2016	634	3.1.2017	713
05.01.2015	816	15.01.2016	629	12.1.2017	690
09.02.2015	781	06.01.2016	618	30.1.2017	666
	10 673		11 370		10 218

9 z 10 nejnáročnějších dní z pohledu spotřeby posypové soli na dálnicích připadlo na měsíc leden, stejně, tak jako v roce 2016.

Silnice I. třídy

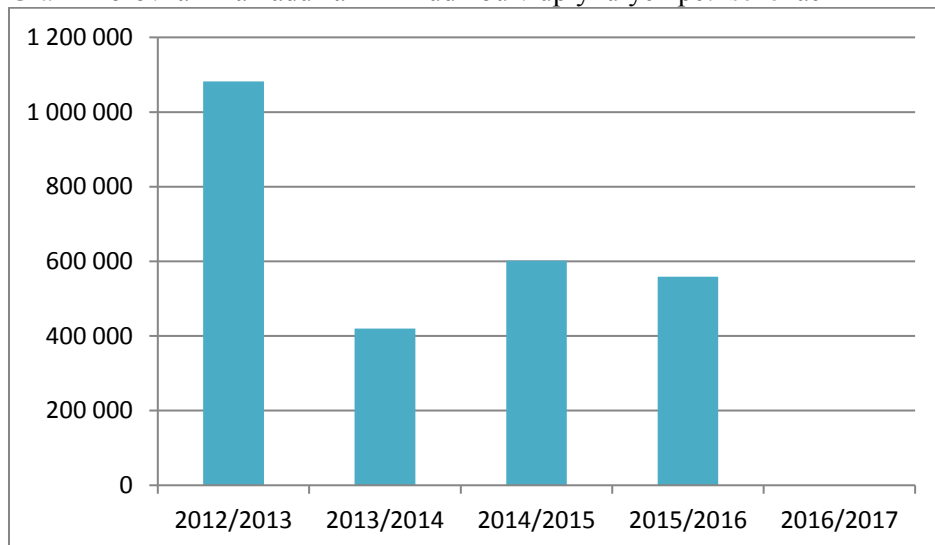
Srovnání za posledních pět sezon (2012/2013 až 2016/2017). V předchozích sezonách se sešly dva extrémy. Sezona 2012/2013 patřila k nejnáročnějším a naopak sezona 2013/2014 byla jedna z historicky nejmírnějších. Rozdíl v nákladech těchto dvou sezon činí 660 mil. Kč. Sezony 2014/2015 a 2015/2016 jsou si při celkovém porovnání velmi podobné. Sezona 2016/2017 se v tomto žebříčku zařadí na pomyslnou druhou příčku.

Pokud budeme hodnotit jednotlivé měsíce, tak listopad patřil s náklady přes 89 mil. Kč k nejnákladnějším za sledované období. Prosincové náklady na ZÚ 124 mil. Kč, byly průměrné nebo spíše podprůměrné, i když ve srovnání s prosincem 2015 (63,5 mil. Kč) víc než dvojnásobné. Leden 2017 byl z pohledu zimní údržby nejnáročnější, ale nejnákladnější viz tabulka 5. Únor s náklady necelých 105 mil. Kč, představuje průměr posledních čtyř sezon. Březen byl velice mírný, v některých krajích nebyly vůbec prováděny výkony zimní údržby, přesto ještě méně náročný byl březen v roce 2014.

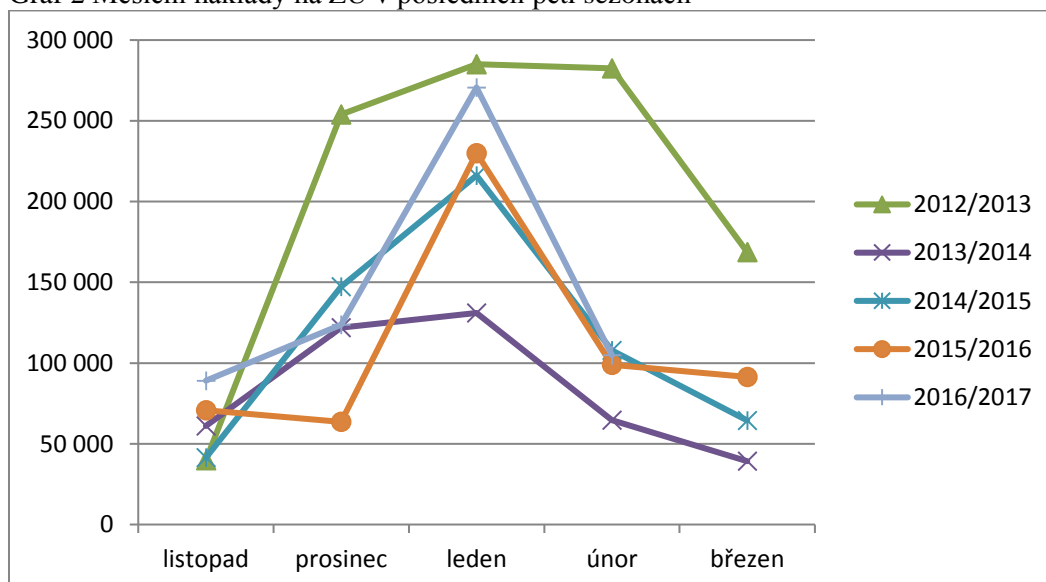
Tabulka 5

leden	náklady (mil. Kč)	sůl (tis. tun)	posyp (tis. km)
2013	285	40	514
2017	271	45	598

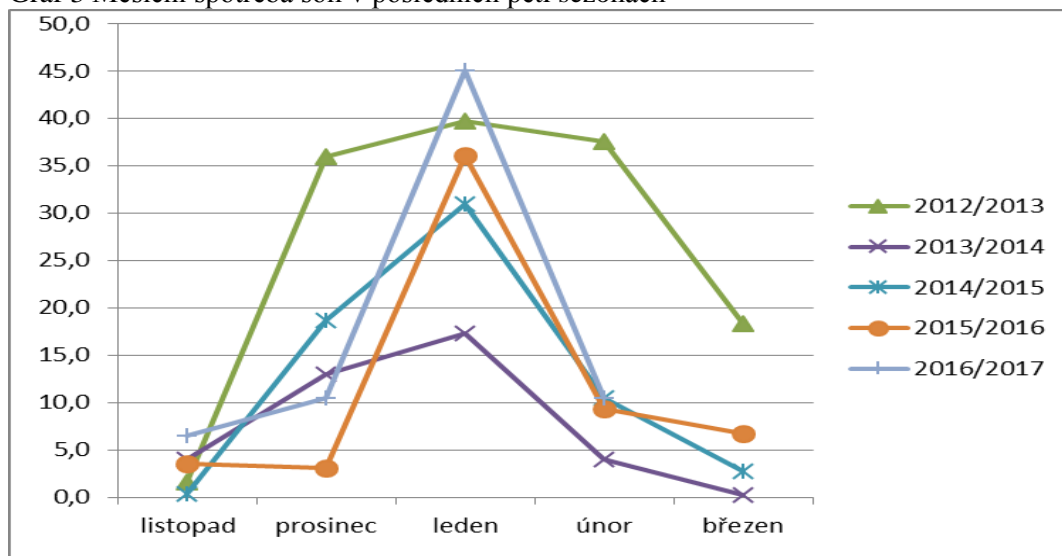
Graf 1 Porovnání nákladů za zimní údržbu v uplynulých pěti sezonách



Graf 2 Měsíční náklady na ZÚ v posledních pěti sezonách

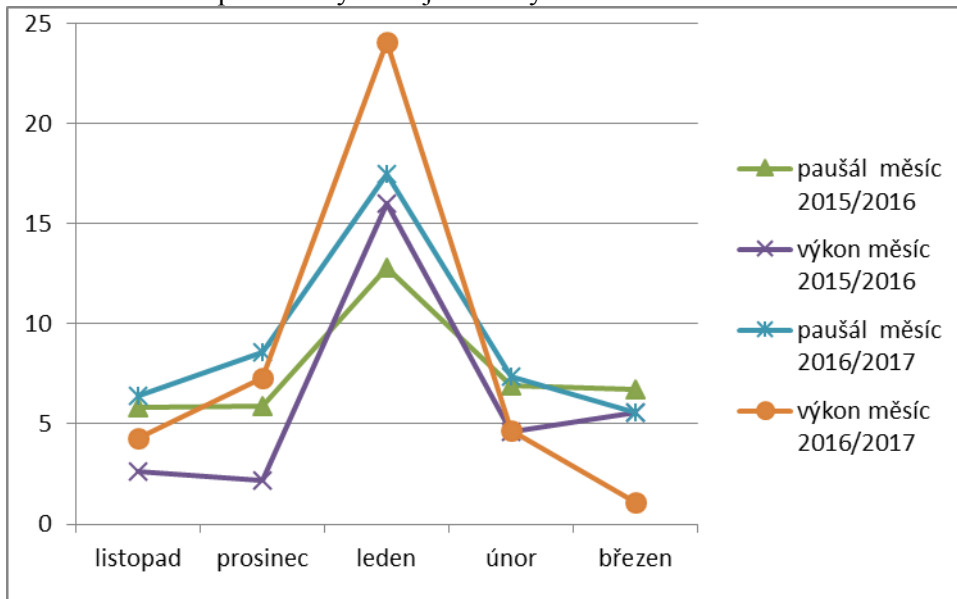


Graf 3 Měsíční spotřeba soli v posledních pěti sezonách



Soutěžené zakázky ministerstva dopravy na zimní údržbu nejsou založeny pouze na výkonových jednotkách, ale zavádí systém paušálu za ZÚ a paušálu za dispečerské pracoviště. Uplatnění paušálních měsíčních plateb, tak umožňuje snížit jednotkové ceny výkonových položek, jako jsou posyp, pluhování, posypové materiály i kontrolní jízdy. Následující grafy 5 a 6 ukazují porovnání fakturace zimní údržby ve dvou, z pohledu zimní údržby silnic I. třídy, zhruba srovnatelných krajích. Kde v jednom je fakturace založena pouze na provedených výkonech a v druhém je použit model s využitím paušálů. V měsících s mírným průběhem ZÚ mají údržbové organizace problém s pokrytím nákladů na provoz a naopak měsíce s náročnou ZÚ znamenají pro objednatele údržby prudký nárůst výdajů. V případě použití paušálu se tyto rozdíly do značné míry stírají.

Graf 4 Porovnání paušál x výkon v jednotlivých měsících



Graf 5 Porovnání paušál x výkon kumulativně za sezónu

